

Vorsichtsmaßnahmen:

- Verwenden Sie das **NODOLO** Lanzettiergerät am besten zusammen mit den **NODOLO** Lanzetten. Damit wird das bestmögliche Ergebnis hinsichtlich einer schmerzarmen Punktion gewährleistet.
- Teilen Sie Ihre Lanzette oder das Lanzettiergerät nicht mit anderen Personen.
- Lanzettiergerät und Lanzetten sind als potenziell infektiös anzusehen und können Pathogene und Infektionskrankheiten übertragen, auch wenn sie nach Gebrauch desinfiziert wurden. Beachten Sie bitte die Hinweise zu Säuberung und Desinfektion in dieser Anleitung.
- Schützen Sie das Lanzettiergerät vor Kontakt mit Latex, Öl oder Staub.
- Verwenden Sie stets eine neue sterile Lanzette. Lanzetten sind Einmalgebrauchsartikel.
- Bitte seien Sie insbesondere vorsichtig, wenn Sie die Lanzette entfernen. Schützen Sie immer die Nadel der benutzten Lanzette durch Hineindrücken in die Lanzettenschutzkappe.

Dieses Lanzettiergerät dient der Gewinnung von Kapillarblut zur Blutzucker-Bestimmung. Das Lanzettiergerät hat 9 Einstichtiefeneinstellungen.

Säubern Sie Ihre Hände sorgfältig, bevor Sie das Lanzettiergerät verwenden.

A. Einstellbare Kappe

B. Lanzette

C. Lanzettenhalter

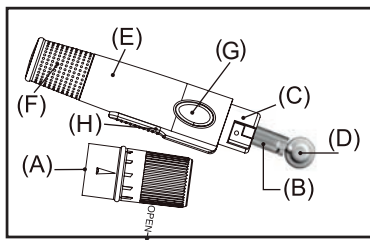
D. Lanzettenschutzkappe

E. Gehäuse

F. Spanntrommel

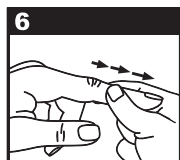
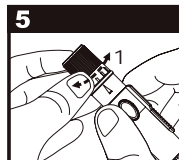
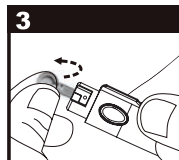
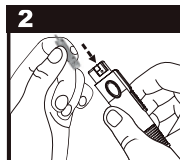
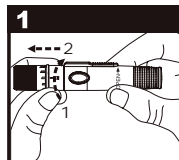
G. Auslöseknopf

H. Lanzettauswurf

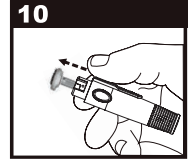
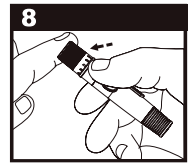
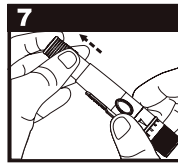


Anleitung:

1. Drehen und ziehen Sie die einstellbare Kappe (A) vom Lanzettiergerät ab.
2. Setzen Sie eine Lanzette (B) fest in den Lanzettenhalter (C) ein.
3. Entfernen Sie drehend die Lanzettenschutzkappe (D), indem Sie das Gehäuse (E) mit einer Hand festhalten und mit der anderen die Schutzkappe (D) abdrehen. (Bitte beachten: Berühren Sie nicht die Lanzettenspitze und heben Sie die Lanzettenschutzkappe (D) für die spätere sichere Entsorgung der benutzten Lanzette auf.)
4. Setzen Sie die einstellbare Kappe (A) wieder auf das Gehäuse (E) auf bis Sie einen Klick hören. Wenn die Kappe (A) korrekt aufgesetzt ist, sind der Pfeil der Einstichtiefenanzeige und der Auslöseknopf genau auf einer Linie.
5. Wählen Sie die geeignete Einstichtiefe, indem Sie den Markierungspfeil auf eine der neun Einstichtiefenmarkierungen der einstellbaren Kappe (A) drehen. Bei weicher Haut setzen Sie die Markierung zwischen 1-3, bei durchschnittlicher Haut bei 4-6 und bei dickerer Haut bei 7-9.
6. Wählen Sie eine weiche, fleischige Stelle an Ihrem Unterarm, nicht direkt oberhalb eines Knochens und ohne sichtbare Venen oder Haare oder eine weiche, nicht verhornte Stelle seitlich an einem Finger aus. Reiben Sie über die vorgesehene Einstichstelle, um die Durchblutung anzuregen. Sie können auch die Hand vom Handgelenk zu den Fingern hin ausstreichen. Das verstärkt den Blutfluss.



7. Halten Sie die Kappe (A) in einer und die Spanntrommel (F) in der anderen Hand. Ziehen Sie die Spanntrommel (F) von der Spitze des Lanzettiergerätes weg, bis Sie ein Klicken hören.
8. Setzen Sie das Lanzettiergerät auf die vorgesehene Einstichstelle mit leichtem Druck auf und betätigen Sie den Auslöseknopf (G). (Bitte beachten: Eine leichte Massage des Fingers erleichtert die Gewinnung eines ausreichend großen Blutstropfens.)
9. Nach Beendigung des Tests drehen und ziehen Sie die einstellbare Kappe (A) ab. Stechen Sie die benutzte Lanzette (B) in die Lanzettenschutzkappe (D).
10. Betätigen Sie den Lanzettenauswurf (H), um die Lanzette (B) zu entfernen und entsorgen Sie sie in einem geeigneten Behälter.



Reinigung und Desinfektion des Lanzettiergerätes

Reinigung und Desinfektion sind wichtig bei Verwendung des Lanzettiergerätes, um die Ausbreitung von infektiösen Krankheiten zu vermeiden.

Wenn vorgesehen ist, das Lanzettiergerät durch eine zweite Person als Hilfe zu benutzen, sollte es vorher desinfiziert werden.

Bitte halten Sie das Lanzettiergerät frei von Schmutz, Staub, Blut- und Wasserflecken. Verwenden Sie immer zwei Tücher. Befolgen Sie zunächst die Hinweise zur Reinigung und dann die zur Desinfektion.

Reinigung:

Als ersten Reinigungsschritt sollten Sie alle sichtbaren Verunreinigungen auf der Oberfläche des Lanzettiergerätes mit einem in keimabtötender Flüssigkeit getränktem Tuch abwischen. Das Lanzettiergerät muss von allem Blut und anderen Körperflüssigkeiten gereinigt werden, bevor Sie es mit keimabtötenden Mitteln desinfizieren.

Desinfektion:

Nach der Reinigung verwenden Sie eine keimabtötende Lösung und wischen Sie gründlich die gesamte Oberfläche des Lanzettiergerätes und der einstellbaren Kappe ab. Lassen Sie die Lösung mindestens eine Minute einwirken. Anschließend sollte das Gerät für 30 Sekunden an der Luft trocknen. Reinigen und desinfizieren Sie das Lanzettiergerät mindestens einmal pro Woche.

Patentiertes Design für eine sehr schmerzarme Blutentnahme:

Land	Patentnummer
Taiwan	TW M477259
China	CN 201320 561871.2
Europa	Zum Patent angemeldet
USA	Zum Patent angemeldet

Vertrieb und Service in Deutschland:

IMACO

IMACO GmbH
Hauptstraße 27 f
23923 Lüdersdorf
Tel.: 038821-62020
Fax: 038821-62062
E-mail: info@imaco.info
www.imaco-gmbh.com

EC REP MEDNET GmbH
Borkstraße 10,
48163 Münster
Germany

Biotest Medical Corporation
No. 3-2, Chien-kuo Road, TEPZ Tantzou,
427 Taichung, Taiwan ROC.

Symbol	Bedeutung
	Beachten Sie die Gebrauchsanleitung
	Hersteller
	Europäischer Bevollmächtigter
	Entspricht den geltenden europäischen Richtlinien
	Vor direktem Sonnenlicht schützen
	Vorsicht, zerbrechlich

